

Service éducatif des archives départementales d'Eure-et-Loir



Sixième

Archives de l'Association des Anciens Elèves du Lycée Marceau, Chartres. Archives départementales d'Eure-et-Loir, 59 J 71

Programme des ateliers

Collèges

Cycles 3 (6^e) et 4

Année scolaire 2019-2020

Les ateliers du Service éducatif des archives départementales d'Eure-et-Loir

Nous vous accueillons du lundi au vendredi, de 9 heures à 12 heures et de 13 heures à 17 heures (16 heures le vendredi).

Les ateliers sont gratuits. Leur durée varie de 1 heure à une demi-journée, en fonction des thèmes que vous aurez choisis.

! Nous ne pouvons pas accueillir deux classes simultanément.

Il vous est possible de coupler une séance avec un atelier proposé par un autre service éducatif, notamment celui du Compa notre voisin, ou de la compléter en organisant une visite de Chartres (cathédrale, maisons à pans de bois).

Thèmes abordés

Dans le cadre de l'Enseignement Artistique et Culturel (EAC), le sigle **HIDA** signifie que l'atelier fait partie de l'enseignement de l'histoire des arts.



Nouveauté de la rentrée 2019 !

Les ateliers portant ce pictogramme peuvent être animés **dans votre établissement.**

Nouveau ! Les ancêtres euréliens de Marcel Proust (Hida, Littérature, Education civique)

Atelier d'initiation à la généalogie. Après une étude des actes concernant les ancêtres paternels de Marcel Proust, les élèves construisent un arbre généalogique sur 4 générations, qu'ils décorent, agrémentent de reproductions de cartes postales anciennes d'Illiers-Combray et de portraits, et qu'ils complètent par une frise chronologique.

80^e anniversaire de l'Appel du 18 juin 1940

❖ **Les activités gaullistes en Eure-et-Loir à travers les archives de la préfecture (1940-1944) (3^e)**

Conséquences de l'appel du 18 juin 1940, ces activités sont abordées par l'étude de circulaires, plis secrets, papillons et inscriptions séditieuses ou encore lettres anonymes extraits de rapports de police, conservés dans les archives du cabinet du préfet.

Les Archives accueillent les classes qui préparent le Concours National de la Résistance et de la Déportation, dont le thème est, cette année, 1940 ENTRER EN RESISTANCE Comprendre, refuser, résister. Les recherches proposées portent sur l'appel du 18 juin et ses conséquences, Jean Moulin et les premiers actes de résistance en Eure-et-Loir.

A la une !



❖ **Histoire de l'alimentation.** *Cet atelier peut être couplé avec la visite de l'exposition « Les archives sur un plateau. Mémoires de l'alimentation en Eure-et-Loir », qui sera présentée aux Archives du 21 septembre au 13 décembre 2019.*

« À la table de » ... Marchés avec des fournisseurs, comptes et publicité ancienne permettent de découvrir les aliments et mets proposés à la table du comte de Dunois et de la duchesse de Longueville (XVI^e siècle) et de marchands chartrains (XVIII^e siècle), ainsi que les produits vendus par un épicier-mercier du XVIII^e siècle, avec des exercices de paléographie au menu !

Ateliers de découverte



Découverte des archives (Tous niveaux)

Définition des archives, des archives départementales, présentation de documents (manuscrits, imprimés, documents figurés), d'outils et de supports d'écriture (parchemins, papiers, archives électroniques) et visite du bâtiment : salle de tri, magasin, salle de lecture. Au magasin des cartes et plans sont présentés des originaux, dont des documents portant sur la commune d'origine des élèves. Cette découverte peut faire l'objet d'une séance ou servir d'introduction à un atelier. Dans votre établissement nous proposons une découverte des archives à travers un diaporama.



Initiation à la recherche sur le site internet

Possibilité de coupler la découverte des archives avec une initiation à la recherche sur le site internet des Archives, en salle de lecture ou dans votre établissement.



Paléographe en herbe (Tous niveaux)

Les élèves sont initiés à la paléographie par le biais d'exercices de transcription ou de jeux. Les textes utilisés sont des extraits de registres paroissiaux, une « liste de recettes pour fabriquer des remèdes contre les maladies » (XVIII^e siècle), un cahier d'écolier (XIX^e), une lettre de Jean Moulin (1940), ... et des signatures de personnages célèbres.



Héraldique (5e)

La première partie de l'atelier est consacrée à la transmission des informations nécessaires pour comprendre la science de l'héraldique (science des blasons ou des armoiries) : naissance et apparition des armoiries, codification du langage, des formes et des couleurs.

Dans un second temps les élèves fabriquent leur propre blason sur une feuille de papier, à partir de dessins qu'il faut associer en respectant les règles propres à l'héraldique.



Initiation à la calligraphie (tous niveaux ; HIDA)

Une sélection de documents est présentée, parmi lesquels des exercices de calligraphie provenant d'un livret de modèles d'écriture ayant appartenu à un collégien au XIX^e siècle. A vos élèves de tenter l'expérience, au calame et à la plume !



L'abécédaire des archives (6^e-5e – HIDA)

Après une découverte de chartes ornées conservées aux archives, les élèves imaginent des lettrines et constituent un abécédaire sur un thème au choix.

Ateliers à thèmes

Déroulement des séances

Chaque élève dispose d'un dossier présenté en début de séance, contenant les reproductions des textes originaux, accompagnées d'une transcription respectant l'orthographe d'origine et d'une adaptation en français contemporain, à partir desquelles il est demandé de répondre à un questionnaire. Une mise en commun des informations permet de vérifier la bonne compréhension des documents et de dégager les informations essentielles de la séquence.

Moyen Âge et Renaissance

- ❖ **L'architecture religieuse : l'abbaye bénédictine Notre-Dame de Josaphat de Lèves (5^e) HIDA**



L'atelier consiste en l'étude d'un superbe plan de l'abbaye, extrait du terrier de Génerville, conservé aux archives départementales, dans la série H, et réalisé par le géographe arpenteur Médard Gaudelot au XVII^e siècle. Elle débute par un exercice de paléographie, permettant de déchiffrer le titre du document, et se poursuit par une observation du document figuré, puis une analyse à l'aide d'un questionnaire. L'organisation du domaine est très représentative des abbayes médiévales, même si le document est ici plus tardif.



❖ **Prêts pour le combat : armes et armures à la fin du Moyen Âge et au XVI^e siècle. (5^e)**

La série E – Notaires et tabellions contient, dans les archives du comté de Dunois, plusieurs textes de la fin du XV^e et du XVI^e siècle, relatifs à l'équipement de deux écuyers et du duc de Longueville, petit-fils de Jean de Dunois.

L'atelier propose d'étudier de courts inventaires d'armement, accompagnés d'un lexique et de gravures, permettant de découvrir les éléments d'une armure et les armes utilisées à cette époque.



❖ **Villes fortifiées d'Eure-et-Loir (5^e)**

Les archives départementales conservent, dans la collection Jusselin, des gravures représentant des villes fortifiées d'Eure-et-Loir, Chartres, Châteaudun, Nogent-le-Roi, Gallardon, Janville et Epernon. L'atelier proposé permet d'aborder une image, à l'analyser, de voir l'organisation de la ville médiévale, l'espace intra-muros avec édifices civils, militaires et religieux, l'espace extra-muros, avec ses faubourgs. Après un travail de repérage et de coloriage sur des reproductions en noir et blanc, un petit questionnaire permet de récapituler les informations découvertes.



❖ **Initiation à la sigillographie (5^e ; HIDA)**



Cet atelier propose une découverte de l'histoire et de l'utilisation des sceaux. Des documents scellés originaux ainsi qu'un diaporama sont présentés, permettant d'aborder le sujet. Chaque élève réalise un moulage de sceau en plâtre. Un choix d'une trentaine de moules est proposé dont des sceaux de majesté, des sceaux équestres, des sceaux de type féminin, des sceaux de corporations ou de villes. En fin de séance les élèves imaginent et dessinent leur propre sceau.



❖ **Construction et embellissement de la cathédrale de Chartres (5^e ; HIDA)**

Deux contrats passés entre les chanoines de la cathédrale et un « maçon » (Jehan de Beauce), d'une part, et un « imagier » (Jehan Soulas), d'autre part, apportent de précieuses informations sur la reconstruction du clocher Nord en 1506 et les 4 premières scènes du tour du chœur commandées en 1519. Les élèves découvrent les textes originaux. Ils étudient les documents transcrits et adaptés en Français contemporain et les comparent avec les réalisations des artistes.

❖ **Emotions et attitudes corporelles à la Renaissance dans la sculpture de Jehan Soulas (5^e ; HIDA)**

L'atelier consiste en une comparaison entre le récit de la naissance de la Vierge tel que le rapporte Jacques de Voragine dans « La Légende dorée » et la commande des chanoines de la cathédrale de Chartres pour le tour du chœur. Une seconde comparaison est faite ensuite pour apprécier de quelle façon Jehan Soulas, maître imagier, s'est acquitté de cette commande.

❖ Les maisons à pans de bois (5^e ; HIDA)

Deux contrats conclus en 1488 pour l'édification de maisons à Chartres et Sours, à partir desquels ont été réalisés des croquis à compléter, révèlent les techniques de construction utilisées à la fin du Moyen Âge, le travail du maçon et celui du charpentier. Des gravures et cartes postales anciennes illustrent l'atelier.



❖ Métiers de la fin du Moyen Âge (5^e)

Une jeune lingère-couturière et un maçon apprenti auprès de Jehan de Beauce s'engagent dans la vie active. Les élèves étudient deux contrats d'apprentissage (1508 et 1528), qu'ils peuvent comparer avec un modèle de contrat actuel.



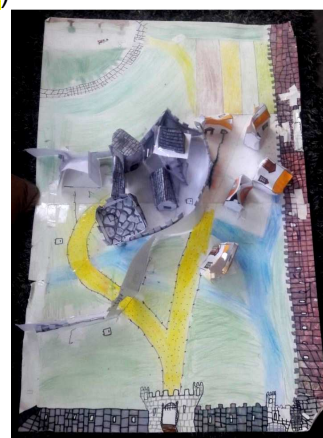
❖ Paysans et seigneurs au Moyen Âge (5^e ; HIDA)

L'atelier commence par l'étude de l'organisation d'une seigneurie.

Deux exemples de redevances seigneuriales à la fin du Moyen Âge, le champart et le cens, sont abordés grâce à deux documents conservés aux Archives. Un laboureur et un meunier construisent une maison et un moulin sur les terres du chapitre de Chartres, sans accord préalable. Le chapitre demande réparation pour les redevances qu'il ne peut plus percevoir suite à ces constructions illégales.

En troisième partie d'atelier les élèves débutent la construction de la maquette d'une seigneurie.

Maquette de la seigneurie Saint-Ferdinand. Juin 2019



❖ Les liens féodaux d' « homme à homme » (5^e)

3 textes courts présentant les rapports entre seigneurs et vassaux :

- Le comte de Vendôme, seigneur d'Épernon, accorde à son vassal Robinet de Maintenon un délai pour lui prêter hommage.
- Jean Morhier, seigneur de Villiers, reconnaît tenir du seigneur d'Épernon les terres de Vacheresses-les-Hautes et de Fervaches.
- Isabeau de Marcouville, dame de Saint-Hilarion, vassale du seigneur d'Épernon, rappelle qu'elle a droit de justice sur ses terres pour les infractions n'excédant pas soixante sous d'amende.

❖ Henri IV à Chartres : le pouvoir royal se donne à voir (5^e)

L'atelier débute par un exercice de repérage sur une gravure représentant Chartres en 1575, permettant de découvrir à quoi ressemblait la ville au XVI^e siècle. Après une lecture du récit du siège de 1591, une gravure représentant la cérémonie du sacre est étudiée à l'aide d'un QCM. Un document sur la préparation du décor de la cathédrale ainsi qu'une partition de la messe du sacre sont présentés sous vitrine.

Histoire moderne et contemporaine

❖ L'esclavage dans l'Encyclopédie (4^e)

Présentation de l'Encyclopédie de Diderot et D'Alembert et étude de l'article « esclavage » du chevalier de Jaucourt (1704-1779) permettant de faire ressortir les idées des Lumières.

❖ **Histoire de la justice**

L'atelier permet de découvrir des dossiers provenant de fonds judiciaires de l'Ancien Régime au XIX^e siècle, de voir des codes, des ordonnances et des coutumes anciennes et d'aborder l'histoire de la Justice. Deux thèmes sont ensuite proposés, au choix :

- **Le procès de Marie-Antoinette : la parole est au Chartrain Chauveau-Lagarde ! (4^e)**
Le procès de la reine : défense de Marie-Antoinette assurée par l'avocat Chauveau-Lagarde, et défense de l'avocat, assurée par lui-même.
- **Crimes et délits sous l'Empire (4^e)**
Bris de barrières, vols, mendicité, vagabondage... Étude de documents provenant du tribunal de police correctionnelle de l'arrondissement de Chartres pour l'an X.

❖ **Chartres au cœur du monde au milieu du XVIII^e siècle (4^e)**

En ouverture du programme de 4^e sur le thème de « Bourgeoisie marchande, négoce internationaux et traite négrière au XVIII^e siècle », une vue cavalière de Chartres en 1724 et une réclame illustrée de Jean Libour, mercier et épicier, place Morard, permettent de voir que si Chartres est encore une bourgade d'aspect largement médiéval, ses habitants consomment des produits venus du royaume de France, d'Europe mais aussi d'Orient et des Amériques.

- Révolution

❖ **Les États généraux de 1789 (4^e)**

Étude de la lettre adressée par Louis XVI à tous les baillis du royaume pour la convocation des États généraux, de procès-verbaux d'assemblée de paroisses et de quelques cahiers de doléances. Un diaporama peut introduire la séance pour réviser les principaux événements de la Révolution et découvrir le rôle de 4 Euréliens célèbres.

❖ **Le château de La Ferté-Vidame sous la Révolution (4^e; HIDA)**

À la mort de Louis-Jean-Marie de Bourbon, le 4 mars 1793, sa fille Louise-Marie-Adélaïde de Bourbon-Penthièvre, duchesse de Chartres, puis d'Orléans, hérite du château de La Ferté-Vidame. Sous la Révolution, la duchesse d'Orléans est expulsée de France et ses biens mis sous séquestre sont confisqués au profit de la Nation en 1797. Un inventaire de la propriété de La Ferté-Vidame est réalisé avant sa vente aux enchères, document dont l'étude est proposée dans cet atelier.

- XIX^e-XX^e

❖ **Sur les traces de la guerre de 1870 : les monuments funéraires (4^e; HIDA)**

Dès 1871, dans le département d'Eure-et-Loir éprouvé par la guerre franco-prussienne, des communes élèvent des monuments à la mémoire des soldats tués au combat. Photographies et cartes postales permettent d'aborder les différents types de monuments. L'atelier propose de découvrir le monument aux Enfants d'Eure-et-Loir, érigé à Chartres en 1901 : situation, aspect du monument, mise en valeur, matériaux et symboles.

❖ **Pasteur et la maladie du charbon (4^e histoire, 6^e, 5^e et 3^e SVT ; HIDA)**

L'atelier permet une approche des expériences réalisées par Pasteur et son équipe de chercheurs en Eure-et-Loir entre 1878 et 1881, sur des moutons atteints de la maladie du charbon. Des articles de presse, une lettre autographe du célèbre savant, ainsi que des documents figurés, notamment une photographie du monument situé à Chartres, sont étudiés dans le cadre de cet atelier.

❖ **Chartres au XIX^e siècle (4^e; HIDA)**

Trois ateliers sont proposés sur ce thème : la construction du théâtre de Chartres, du Tribunal de Commerce à quelques pas du théâtre, et la disparition progressive des fortifications au profit des grands boulevards.

❖ **Évolution de la ville de Chartres au XIX^e siècle (4^e)**

Trois plans de 1836, 1848 et 1889 permettent de découvrir comment a évolué la ville de Chartres, avec notamment la destruction des anciens remparts au profit des grands boulevards et l'apparition du chemin de fer.



❖ **Les enfants à l'usine au XIX^e siècle (4^e)**

En fonction du niveau de vos élèves, choisissez d'aborder ce thème à travers les documents suivants :

- une photographie prise à l'intérieur de la fonderie des Petits-Blés à Chartres
- un livret d'enfant et d'apprenti
- le texte de loi « sur le travail des enfants et des filles mineures employés dans l'industrie » (19 mai 1874).
- des extraits d'un guide pour l'application de la loi.
- un dossier sur l'apprentissage.

❖ **Construction et rénovation des écoles, collèges et lycées de Jules Ferry à 1980 (6^e, 3^e ; HIDA)**

L'atelier a été créé pour l'école communale du Coudray, pour le groupe scolaire de la place Drouaise à Chartres et pour l'école Charlemagne de Luisant. Il permet de découvrir l'architecture des écoles, la question de la séparation des filles et des garçons, le mobilier scolaire.

❖ **Le petit séminaire Saint-Chéron et la loi de séparation des Eglises et de l'Etat de 1905 (4^e Histoire et 3^e EMC)**

- *Le petit séminaire Saint-Chéron, un petit séminaire avant la loi de séparation des Eglises et de l'Etat du 9 décembre 1905, présente la vie d'un séminaire à la fin du XIX^e siècle.*
- *Appliquer la loi de 1905 s'appuie sur l'étude des articles 1, 2, 9, 13 et 18 de la loi. Un extrait de l'inventaire des biens du séminaire et une réponse favorable du préfet autorisant la restitution de biens à un particulier permet de conclure que l'Etat devient propriétaire des biens des Eglises. Il en remet l'usage gratuit à des associations culturelles qui assurent les célébrations religieuses.*
- *L'orphelinat Saint-Chéron, une institution laïque après la loi de séparation des Eglises et de l'Etat du 09 décembre 1905. Une fois la loi du 09 décembre 1905 adoptée, les locaux du petit séminaire Saint-Chéron passent sous le contrôle de l'Etat. Ce dernier décide d'en faire un orphelinat départemental.*

❖ **Les débuts de l'aviation en Eure-et-Loir de 1908 à 1914 (4^e et 3^e histoire et 6^e technologie ; HIDA)**

Des premières tentatives de vol de Blériot à Toury en 1908 aux débuts de l'aviation militaire et aux premières photographies aériennes de la cathédrale de Chartres, dont l'auteur, Maurice Jusselin, est archiviste départemental, les élèves découvrent comment l'Eure-et-Loir a fortement contribué à la conquête du ciel.

❖ **La presse locale de 1914 (3^e)**

À travers l'exemple de « La Gazette de la Beauce et du Perche », les élèves découvrent la presse au début de l'année 1914 : quelles étaient les nouvelles nationales et locales, les petites annonces ? Pour quels produits trouvait-on de la publicité ?... L'étude du « Journal de Chartres » du 4 août permet de voir comment sont annoncés le début du conflit européen et la mobilisation générale en France.



❖ **Carnets de « Poilus » euréliens (3^e)**

Les archives conservent des carnets de poilus, notamment ceux de Lucien Foubert, instituteur à Champseru, auteur de récits rédigés entre le 5 août 1914 et le 8 mars 1919. Découvrez des extraits de ces récits : les combats en première ligne, le repos à l'arrière, les blessures et les hôpitaux, les permissions...



❖ **(sous réserve) « Morts pour la France » (3^e)**

La classe effectue au préalable un relevé des noms des soldats morts pour la France en 14-18, inscrits sur le monument de la commune, et une recherche sur le site « Mémoire des hommes » afin de trouver le numéro matricule de chacun d'entre eux. Ce numéro matricule est la clé pour effectuer une recherche dans les registres matricules conservés aux archives départementales et découvrir la description physique, les états de service, les blessures et les décorations de ces combattants.

❖ **L'Eure-et-Loir pendant la Première guerre mondiale : le front de l'intérieur (3^e)**

Plusieurs sujets sont abordés : la mobilisation de la main d'œuvre agricole, la réquisition des écoles, le recours à la main d'œuvre scolaire, l'industrie, le rôle des femmes...

❖ **Camille Moulin (3^e)**

Né en 1890, Camille Moulin est un instituteur, fils de cultivateurs résidant à Saint-Hilaire-sur-Yerre. Il enseigne à l'école primaire supérieure de Dreux en 1913, et est mobilisé au mois d'août 1914. L'étude de sa correspondance permet d'aborder les premiers combats de 1914 et la vie au front, l'hygiène de vie au front, la préparation pour monter au front à Verdun et la bataille de Verdun (1916).

❖ **Les habitants de Chartres et leurs professions en 1920, quartier par quartier (3^e, DP3 ; HIDA)**

La séance débute pour un exercice de repérage sur un plan de Chartres dressé en 1928. Dans le « Grand annuaire d'Eure-et-Loir » de l'année 1920, chaque groupe d'élèves étudie la liste des habitants d'un quartier précis ainsi que les professions exercées. Une mise en commun permet de déterminer la répartition des classes sociales dans la ville de Chartres.

❖ **Hélène Boucher, héroïne nationale (6^e EMC / 3^e)**

Certains ancêtres de l'aviatrice disparue en 1934 sont nés en Eure-et-Loir. À partir d'actes extraits des registres d'état-civil, les élèves esquissent son arbre généalogique. Dans un deuxième temps, ils étudient des articles de presse relatifs à son décès. L'aviatrice a été inhumée à Yermenonville.

❖ **Histoire de la faim et des pénuries (3^e)**

L'atelier est consacré au rationnement, au ravitaillement et au marché noir du début de la Seconde Guerre mondiale à 1949. Les sources utilisées sont les archives du Service du Ravitaillement, du cabinet du préfet, et la presse locale.

❖ **Témoignage oral d'un français juif déporté à Auschwitz (3^e)**

B. K. raconte son arrestation et sa déportation à Auschwitz, sa vie quotidienne, les marches de la mort de camp en camp, sa libération, son retour à Paris et sa réinsertion.

Les élèves travaillent à partir de la transcription de son témoignage, par petits groupes, sur les thèmes évoqués ci-dessus.

❖ **Le droit de vote des femmes en 1945 (3^e)**

A travers la presse locale, notamment le journal « Femmes d'Eure-et-Loir » et « L'Indépendant », l'atelier propose une étude de la charte nationale des femmes et des résultats des élections municipales de 1945.

Histoire et histoires...



- ❖ **Le loup et ses méfaits du XVI^e au XVIII^e siècle à partir des registres paroissiaux** (6^e, 4^e, EPI ; HIDA).

Entre 1581 et 1740, des attaques de « bestes fauves », « féroces » ou enragées sont mentionnées dans les actes de décès. Chaque élève étudie un ou deux acte(s). Une mise en commun des informations permet de déterminer à quelle époque ces attaques se sont majoritairement produites, quel animal attaque, qui sont les victimes, et d'établir une géographie de ces événements.

- ❖ **La bête d'Orléans** (6^e, 4^e, EPI ; HIDA)

Un animal rappelant la célèbre bête du Gévaudan a sévi dans l'Orléanais et le pays chartrain. Une gravure du XIX^e, le représentant, accompagnée d'une complainte, est diffusée par l'imagier chartrain Garnier-Allabre. Loup ou monstre fantastique ?

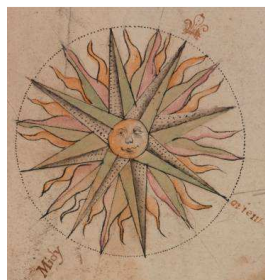
- ❖ **Le monstre marin** (6^e, 4^e, EPI ; HIDA).

Une autre gravure, imprimée à Chartres en 1811, chez la Veuve Deshayes, est consacrée à un autre monstre fantastique, monstre marin ayant dévoré des pêcheurs près de Boulogne. Récit imaginaire ou réalité ?

Géographie



- ❖ **La rose des vents** (Tous niveaux – HIDA)



Les archives conservent des plans anciens sur lesquels figurent de superbes roses des vents. Voici une occasion d'apprendre les points cardinaux (ou de faire une petite révision), de découvrir leurs anciennes appellations. Après un temps d'observation, à vos élèves d'imaginer et de dessiner une rose des vents, à la manière des géographes d'Ancien Régime

- ❖ **La représentation d'un territoire** (6e ; HIDA)

L'atelier permet d'aborder l'évolution de la représentation du territoire à partir du plus ancien document figuré des archives, dessiné en 1473, et d'une sélection de plans. Les élèves étudient les documents par petits groupes et restituent les informations recueillies à l'ensemble de la classe. Eléments observés : les supports et les outils utilisés, l'apparition de l'échelle, les proportions, les mesures anciennes, l'orientation, l'évolution de la légende.

Latin / Langues et cultures de l'Antiquité

Après la découverte d'une sélection de documents originaux en latin, dont l'authentique des reliques de Saint-Monulphe, écrit vers 680, les élèves transcrivent et traduisent un extrait d'une charte ornée émanant du roi Charles V, dont le début est écrit en latin, et un extrait de la première page enluminée d'un document du XVI^e siècle, provenant des archives du chapitre de la cathédrale de Chartres.

Éducation à l'image et histoire des arts

- ❖ **Dessins d'humour à propos d'un sans-culotte chartrain** (4^e/3^e ; HIDA),

Portrait charge de Pierre-Augustin Conard (1756-1832) par Antoine Gaspard Truchet. P.A. Conard, menuisier, concierge de la Société révolutionnaire des sans-culottes de Chartres, est vendeur de journaux et propriétaire d'un cabinet de lecture. En 1819, des Chartrains facétieux le convainquent qu'un portrait devait éterniser sa gloire...

Étude des ressorts de l'humour et son évolution.

❖ **L'image témoin de l'entreprise : les industries Tirard (4^e/3^e ; HIDA).**

Images des entreprises de chapellerie Tirard à Nogent-le-Rotrou ; catalogues commerciaux et affiches publicitaires. L'image au service de l'industrie.

❖ **Les industries textiles Waddington à Saint-Rémy-sur-Avre (4^e ; HIDA)**

Utilisation de l'image et de la photographie aux fins de valoriser l'image paternaliste de l'entreprise (fin du XIX^e siècle et début du XX^e siècle). Réalisations de l'entreprise en faveur de ses employés : crèche, dispensaire, école, logement... Participation du personnel aux fêtes organisées par la famille Waddington.

❖ **La photographie document d'archive et support de sauvegarde (Cycles 3 et 4 – HIDA)**

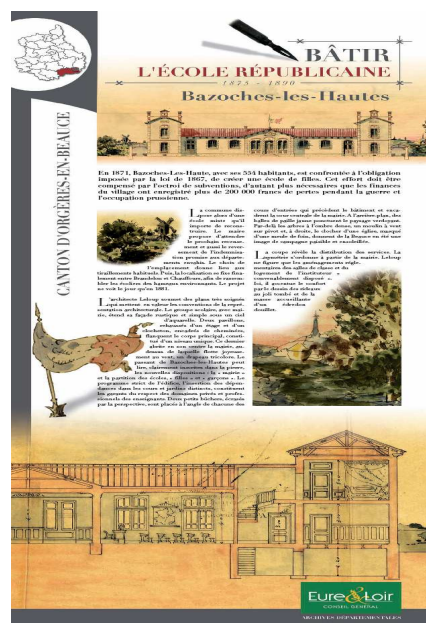
Les élèves apprennent, à travers la découverte du fonds du photographe chartrain Robert Laillet (1844-1944), à analyser une photographie, imaginent un slogan pour en faire une publicité, et utilisent cette photographie comme point de départ d'une courte nouvelle.

Exposition itinérante

L'exposition peut être empruntée, gratuitement, par les établissements scolaires.

« Bâtir l'école républicaine » (1^{ère} ; HIDA)

Le Service éducatif des archives a conçu une exposition intitulée « Bâtir l'école républicaine ». Elle retrace l'histoire de 29 écoles communales sélectionnées dans chacun des cantons du département. Elle est centrée sur l'architecture scolaire et basée sur des documents figurés (plans et cartes postales) et dossiers conservés aux archives départementales. Des photographies d'objets, matériel pédagogique, manuels et mobilier scolaires, conservés au Musée départemental de l'École et au Musée de l'École d'Unverre, illustrent le propos. 30 panneaux roll up et un panneau d'appel la composent.



Renseignements et réservations

*Service éducatif des Archives départementales d'Eure-et-Loir
Esplanade Martial Taugourdeau. Pont de Mainvilliers
28026 CHARTRES CEDEX*

Valérie Devémy : 02-37-88-82-23 ; valerie.devemy@eurelien.fr,

Sandra Massot : 02-37-88-82-31 ; sandra.massot@eurelien.fr,

*Dominique Dubois, professeur, est présent le mardi après-midi
(ddubois3@ac-orleans-tours.fr).*

Pour de plus amples renseignements sur les archives :
www.archives28.fr